



## Místní propozice

pro

# Pohár Českého Ráje 2018

Soutěž pořádá  
ve dnech 28.7. – 4.8.2018

**Aeroklub Jičín**  
na letišti Jičín

Obsah:

<del>Místní propozice pro</del> Pohár Českého Ráje 2018.....	1
1. Místní propozice.....	3
2. Ceny a služby .....	19
3. Závěrečná ustanovení.....	20
4. Přílohy.....	21

# 1. Místní propozice

## 1.1. Závazná ustanovení

Soutěž je pořádána v souladu se **Sportovním řádem FAI (Všeobecný díl a Díl 3 – bezmotorové létání. Annex A)** v platných zněních.

Tyto **Místní propozice** jsou doplňkem platného **Annexu A** ke **Sportovnímu řádu FAI, dílu 3**, a jeho českému překladu.

Postupy a procedury vyplývající z těchto dokumentů jsou zpracovány v těchto Místních propozicích.

Jednotlivé dokumenty a ustanovení mají prioritu platnosti v následujícím pořadí:

1. Tyto **Místní propozice**
2. Zápisy z **Plachtařské komise AeČR**
3. **Soutěžní řád AeČR pro bezmotorové létání** (platné znění - dále jen **SŘ**)
4. Platná anglická verze **Annexu A** - vyjma odstavců týkajících se výlučně pořádání mezinárodních mistrovství a týmových soutěží
5. Český překlad poslední platné verze **Annexu A** (znění v anglickém jazyce má v případě sporu přednost)

## A. Údaje o soutěži

### 1.2. Název soutěže

Otevřený **Pohár Českého Ráje 2018** (dále jen **PČR2018**)

### 1.3. Místo konání soutěže – údaje o letišti

Místo konání soutěže ..... **Letiště Jičín – LKJC**  
Zeměpisná šířka (Latitude): ..... **N 50°25'48"**  
Zeměpisná délka (Longitude): ..... **E 015°19'59"**  
Nadmožská výška (ELEV): ..... **263 m / 863 ft**  
Dráha (RWY): ..... **120°/300° (1000x100 m, tráva)**  
Frekvence (FREQ) ..... **118,075 MHz**

### 1.4. Časový rozvrh soutěže

Termín oficiálních přihlášek a zaplacení vkladu **500,- Kč**:  
..... **27.7.2018** (Pá)  
Registrace: ..... **27.7.2018** (Pá) do 19:30  
Porada účastníků soutěže: ..... **27.7.2018** (Pá) ve 20:00  
Oficiální zahájení + 1. briefing: ..... **28.7.2018** (So) v 10:00  
Soutěžní období: ..... **28.7.2018** (So) – **4.8.2018** (So)  
Závěrečná párty: ..... **4.8.2018** (So) od 19:00  
Oficiální ukončení soutěže,  
vyhlášení výsledků: ..... **4.8.2018** (So) v 19:00  
Odjezdy a odlety: ..... **5.8.2018** (Ne)

### 1.5. Organizátor soutěže

Aeroklub Jičín, letiště, 506 01 Jičín  
Telefon, fax: ..... **(+420) 493 533 022**  
E-mail: ..... [info@letistejicin.info](mailto:info@letistejicin.info)  
Web: ..... <http://www.letistejicin.info>  
Bankovní spojení: ..... **Česká spořitelna, a.s.**  
..... **č.ú.: 1161421329/0800**  
IČ: ..... **15057470**  
DIČ: ..... **CZ15057470**

### 1.6. Organizační štáb soutěže

Předseda výboru AK: ..... Radek Tobolka  
..... 724 023 581, [r.tobolka@atlas.cz](mailto:r.tobolka@atlas.cz)  
Ředitel soutěže: ..... Miloslav Hušek  
Hlavní rozhodčí: ..... Miloslav Hušek,  
..... 602 355 836, [m.husek@email.cz](mailto:m.husek@email.cz)  
Task Setter: ..... bude upřesněno  
Technik: ..... bude upřesněno  
Hospodář: ..... Veronika Ježková  
Meteorolog: ..... bude upřesněno,  
..... doc. RNDr. Jaroslav Kopáček, CSc. (snad;-)

**1.7. Jury**

Předseda jury: ..... bude upřesněno

Členové jury: ..... bude upřesněno

## B. Všeobecně

### 1.8. Cíle soutěže

Hlavní cíle **PČR2018** jsou:

- určit vítěze **PČR2018**
- poskytnout možnost tréninku na ostatní závody
- porovnat své výkony s výkony ostatních pilotů v organizovaném létání a ověřit techniku
- podporovat a propagovat bezmotorové létání na území ČR
- stmelit kolektiv soutěžících, kteří mají stejné zájmy
- umožnit závodní létání i pilotům, kteří nejsou vybaveni drahou záznamovou technikou a vysokovýkonnými kluzáky

### 1.9. Třídy soutěže

Na základě platného soutěžního řádu se bude **PČR2018** konat v **kombinované** třídě s handicapem. Vodní přítěž je povolena.

### 1.10. Handicapový faktor

Soutěž bude bodována za použití vzorců, obsahujících handicapový faktor.

Základem pro stanovení handicapů je **Indexový list Aeroklubu České Republiky CZIL**, který je dostupný na webové adrese:

<http://lkka.cz/sport/docs/CZIL.xls>

Soutěžní tratě budou vyhlašovány na kluzák Cirrus Std.

### 1.11. Platnost soutěže

Pro platnost soutěže platí všechna ustanovení platného **SŘ**.

Minimální počet startujících, členů **AeČR** ve třídě, nutný pro vyhlášení vítěze soutěže je **5** (rozhodující je počet startujících v prvním soutěžním dni).

Soutěžní úkol bude bodován za předpokladu, že minimálně **25%** soutěžících ve třídě, kteří v daný den provedli soutěžní vzlet, přesáhne **100 km** handicapované vzdálenosti.

Soutěž bude platná, pokud se v soutěžním období uskuteční ve třídě alespoň **3 bodované soutěžní úkoly**.

### 1.12. Pravidla létání a bezpečnost letu

- soutěžící musí dodržovat pravidla letu **VFR**,
- létání v mracích je **zakázáno**,
- za letu je pilot povinen vyhnout se všem prostorům označeným v aktuální **letecké mapě ICAO** jako nebezpečné, zakázané, nebo omezené, vyjma prostorů stanovených na briefingu,
- minimální výška letu ve čtvrté zatáčce je **50 m AGL**,
- na briefingu mohou být stanovena další pravidla upravující bezpečnost letového provozu,

nebezpečné létání bude penalizováno dle odstavců 8.7. platného Annexu A (seznam standardních penalizací) a odstavce 1.43. těchto Místních propozic.

## C. Soutěžící

### 1.13. Vklad

Vklad soutěžící posádky je **500,- CZK**.

Vklad musí být zaplacen nejpozději hotově při registraci závodníka. Vklad bude použit na krytí organizačních výdajů.

Všem soutěžícím bude u AK Jičín zřízeno **osobní konto**. O stavu konta budou soutěžící průběžně informováni. Před koncem soutěže bude s každým soutěžícím provedeno konečné vyúčtování.

Povinností soutěžícího je mít u AK Jičín neustále kladné konto. V případě záporného konta může být soutěžícímu odepřen soutěžní vzlet.

Soutěžící může na účet AK Jičín zaslat finanční částku nad rámec vkladu, která mu bude automaticky připsána na osobní konto.

### 1.14. Nominace

Nominace není stanovena. Soutěže se mohou zúčastnit všichni zájemci splňující podmínky minimálního celkového náletu 50 hodin ve funkci velitele kluzáku.

### 1.15. Celkový počet povolených přihlášek

**Kapacitní omezení** letiště Jičín je 15 soutěžících kluzáků na jedno vlečné letadlo. Při vyšším počtu přihlášených soutěžících může Organizátor odmítnout účast ostatních soutěžících.

### 1.16. Přihlášky

Přihlášky na **PČR2018** budou registrovány elektronicky přes webovou stránku <http://www.letistejicin.info>.

Přihláška soutěžícího musí být elektronicky zaregistrována, případně doručena v písemné podobě na adresu pořadatele, případně e-mail nebo [m.husek@email.cz](mailto:m.husek@email.cz) nejpozději do **28.7.2018**.

### 1.17. Propozice

Propozice soutěže budou publikovány pouze v elektronické formě na webové stránce soutěže <http://www.letistejicin.info>.

### 1.18. Doklady soutěžícího

#### 1.18.1. Soutěžící předloží při registraci následující osobní doklady resp. dokumenty:

- Platný průkaz pilota kluzáků, včetně osvědčení o zdravotní způsobilosti 2. třídy (Medical Certificate Class II.),
- platný průkaz radiofonisty,
- zápisník letů,
- občanský průkaz nebo osobní cestovní doklad,
- průkaz člena **AeČR** s platnou známkou pro létajícího člena na rok **2018**, případně **Sportovní licenci FAI** pro rok **2018**.

#### 1.18.2. Soutěžící předloží při registraci následující doklady kluzáku:

- deník kluzáku,
- platné potvrzení o údržbě,

- osvědčení o letové způsobilosti kluzáku platné alespoň do **10.8.2018**,
- osvědčení o zápisu kluzáku do leteckého rejstříku,
- osvědčení o pojištění odpovědnosti za škodu způsobenou provozem kluzáku vůči třetím osobám,
- platné povolení letadlové radiostanice,
- záznamníky padáků s platností alespoň do **10.8.2018**.

Organizátor soutěže **doporučuje uzavřít havarijní pojištění kluzáku** na dobu soutěže s platností pro tuto soutěž.



## **D. Technické požadavky**

### **1.19. Zařízení pro kontrolu letu**

Pro kontrolu letu může být použito jedno primární a jedno záložní zařízení pro kontrolu letu.

#### **1.19.1. Primární zařízení pro kontrolu letu**

Pro kontrolu letu musí být použito zařízení GNSS FR splňující požadavky bodu **5.4. Annexu A**.

Seznam schválených zařízení GNSS FR je uveden na webové stránce FAI <http://www.fai.org/gliding> pod odkazem GNSS FR.

Soutěžící musí zajistit pro své GNSS FR zdroj, napájecí a datový kabel sloužící pro download dat do PC.

Procedura manipulace s GNSS FR bude upřesněna na poradě účastníků soutěže dne **27.7.2018**.

#### **1.19.2. Záložní zařízení**

Jako záložní zařízení je možno použít COTS - FAI neschválené GPS letové zapisovače. Při použití COTS je vždy nutné mít na palubě kluzáku funkční barograf a doložit nepřetržitost letu nepřerušeným barografickým záznamem.

#### **1.19.3. Kontrola výšky a nepřetržitosti letu**

Ke GNSS FR musí pilot na vyžádání doložit cejchovní křivku, která není starší 5 let.

#### **1.19.4. Záznam o letu**

Záznamy o letu – IGC soubory – mohou být po soutěžním letu předány oficiálnímu pozorovateli buď v FR, nebo v případě GNSS FR na elektronických záznamových médiích, jako jsou SD/CF datové karty, USB/Flash disky, nebo odesláním na e-mail organizátora soutěže. Předat samostatný IGC soubor lze pouze v případě schválených GNSS FR a tyto soubory musejí mít platnou integritu dat.

Odevzdávané záznamové médium, případě FR, musejí být označeny buď celým jménem, nebo startovním číslem soutěžícího.

Doporučujeme soutěžícím nemazat záznamy o letu z paměti schválených GNSS FR až do doby zveřejnění oficiálních výsledků letového úkolu.

### **1.20. Letecká mapa**

Každý soutěžící musí být vybaven aktuální leteckou mapou zobrazující platnou ICAO situaci území ČR a obsahující všechny prostory a důležité informace pro letecký provoz.

**1.21. Přístroje**

Přístroje umožňující let bez viditelnosti země musí být buď vymontovány z kluzáku nebo musí být prokazatelně znemožněna jejich funkce.

**1.22. Požadavky na protikolizní značení kluzáků**

Reflexní protikolizní značení soutěžních kluzáků je doporučeno.

**1.23. Postupy pro kontrolu hmotnosti letadla**

Hmotnost kluzáku nesmí překročit maximální povolenou vzletovou hmotnost kluzáku stanovenou letovou příručkou při dodržení ustanovení odstavce 4.2.

**Annexu A.**

Organizátor může před vzletem kontrolovat vzletovou hmotnost kluzáků.

## ***E. Všeobecné letové postupy***

### **1.24. Jednotky**

Oficiální čas soutěže:.....	<b>středoevropský letní čas (SELČ)</b>
Rychlost:.....	<b>km/h</b>
Rychlost větru:.....	<b>m/s</b>
Vertikální rychlost:.....	<b>m/s</b>
Výška:.....	<b>m, FL (× 100 ft)</b>
QFE.....	<b>m (AAL)</b>
QNH.....	<b>m (MSL)</b>
Altitude.....	<b>ft (MSL)</b>
Letová hladina (Flight Level).....	<b>FL (× 100 ft)</b> (výškoměr na 1013,25 hPa)
Vzdálenost.....	<b>m, km</b>

### **1.25. Radiová korespondence**

Jičín RADIO bude po dobu soutěže na frekvenci **118,075 MHz**.

Odletová a příletová páska na letišti Jičín budou po celou dobu závodů na frekvenci **118,075 MHz**.

Pořadatel si vyhrazuje právo stanovit pro soutěžní lety frekvence, na kterých je komunikace soutěžících zakázána. Tyto frekvence budou stanoveny na briefingu.

## ***F. Letové úkoly***

### **1.26. Typy vyhlášených letových úkolů**

Během **PČR2018** budou vyhlášovány tyto letové úkoly:

- **soutěžní** - rychlostní lety po deklarované trati ( **racing task**)
- **rychlostní úloha přes určené prostory** - rychlostní lety přes určené prostory (**AAT**)

Požadavek na dodržení poměru zadávaných úloh - 67 % - podle bodu **6.1 Annexu A** není pro tuto soutěž závazný.

## G. Soutěžní postupy

### 1.27. Hranice letiště

Hranice letiště Jičín jsou stanoveny hranicemi ATZ Jičín.

### 1.28. Hranice soutěžní oblasti

Hranice soutěžní oblasti bude upřesněna na poradě soutěžících a na každém briefingu.

### 1.29. Vzdušný prostor

Pro kontrolu narušení omezených a zakázaných prostorů budou použity oficiální soubory se vzdušným prostorem ČR zpracované PK AeČR pro rok 2018.

### 1.30. Porada účastníků soutěže

Před zahájením soutěže dne **27.7.2018** ve **20:00** svolává Organizátor poradou všech soutěžících a účastníků soutěže, na které budou doplněna pravidla soutěže a vysvětlena organizace a zvláštnosti letového provozu na letišti Jičín.

Účast všech soutěžících na této poradě je povinná.

### 1.31. Briefing

Briefing se bude konat každý den zpravidla v **10:00** hodin. Budou na něm podávány informace týkající se denního úkolu, meteorologické informace, informace o omezeních ve vzdušném prostoru, případně jiné důležité informace.

Termín briefingu může organizátor posunout dle aktuální situace. Tuto změnu oznámí účastníkům soutěže včas a vhodným způsobem.

Účast na briefingu je povinná pro všechny soutěžící. Výjimky povoluje ředitel soutěže.

### 1.32. Plnění vodou

Organizátor zajistí plnicí místa s hadicemi pro plnění vodou. Pro urychlení procedury plnění vodou doporučuje soutěžícím zajistit si vlastní kanystry.

### 1.33. Grid

Transporty kluzáků na Grid si soutěžící zajišťují individuálně podle pokynů Organizátora.

Soutěžní kluzáky musí být na Gridu před časem uzavření gridu stanoveným Organizátorem.

Pokud nebude kluzák na Gridu ve stanoveném čase, může být soutěžícímu zamezeno Organizátorem v umístění kluzáku na Gridu do doby bezpečného ukončení vzletů.

Pro skládání kluzáků na Grid bude použita varianta tzv. volného gridu. Tzn., že kluzáky budou rovnány odzadu podle pořadí, v jakém přijely na Grid.

Vypouštění vodní přítěže na Gridu je povoleno.

V době hromadného vzletu a přistání musí být všechna vozidla umístěna mimo vzletový a přistávací pás (VPP) na místě vyhrazeném Organizátorem.

Všetchna vozidla se budou po VPP pohybovat s rozsvícenými tlumenými světly.

**1.34. Aerovleky**

Cena aerovleku činí 60,- CZK / min (do **600 m AAL**).

Soutěžní kluzák se vypne ve stanoveném místě vypnutí po zamávaní křídel vlečného letounu, nebo po vlastní úvaze po dosažení stanovené výšky **600 m (AAL) LKJC**.

Pokud se soutěžící uvolní z vlastní vůle dříve (v menší výšce, nebo mimo stanovený prostor vypnutí), potom musí učinit taková opatření, aby nezkřížil trasu vlečných letadel během soutěžních vzletů. Nedodržení tohoto odstavce může být považováno za nebezpečné létání.

**1.35. Postupy pro vzlet motorových kluzáků**

Motorizované kluzáky se mohou soutěže zúčastnit za předpokladu, že mají plně funkční zařízení zaznamenávající chod motoru ve spojení s GNSS FR.

Jestliže je vzlet uskutečněn vlastní pohonnou jednotkou, pak musí být vypnuta v určeném prostoru vypnutí pod maximální výškou vypnutí.

Motorizované kluzáky musí sledovat při letu do prostoru vypnutí trajektorii letu vlečných letounů.

U motorizovaných kluzáků musí být pohon nastartován a běžet po dobu max. 2 minut buď před vzletem, nebo do tří minut po vypnutí kluzáku z aerovleku. Tento požadavek vyplývá z nutnosti jasného průkazu záznamu chodu motoru IGC souboru. GNSS FR musí po zkoušce chodu motoru na zemi zůstat zapnut.

V případě požadavku dalšího soutěžního vzletu musí před jeho uskutečněním motorový kluzák přistát na letišti vzletu bez spuštění své pohonné jednotky.

Soutěžní let bude považován za ukončený v místě, ve kterém byla spuštěna pohonná jednotka.

**1.36. Odletová procedura**

Pro odlety bude použita odletová procedura **Odletové pásky** dle odstavce **7.4.2.a. Annexu A**.

Přímá linie **3 km na každou stranu** se středem v publikovaném výchozím bodu trati, kolmá na první rameno trati (spojnice VBT a 1. OB nebo střed AA).

Odletová páska bude otevřena vždy 15 minut po startu posledního soutěžícího v platném startovním pořadí.

**1.36.1. Výškové postupy pro odlety**

Organizátor může stanovit maximální povolenou výšku odletu vyjádřenou v metrech QNH nebo FL.

**1.36.2. Radiové postupy pro odlet**

Otevření odletu bude vyhlášeno rádiem na frekvenci **118,075 MHz**.

**Radiové hlášení odletů** soutěžících není požadováno.

**1.36.3. Použití Event Markeru**

Použití Event Markeru není požadováno.

**1.36.4. Časový interval mezi odlety**

Časový interval mezi odlety není stanoven.

**1.37. Cílová procedura**

Pro přílety bude použita procedura **Cílového kruhu** dle odstavce **7.7.2.a. Annexu A**.

Cílový kruh je definován poloměrem **3 km** a středem v koncovém bodu trati.

Minimální nadmořská výška pro dosažení cílového kruhu není stanovena.

Maximální nadmořská výška pro dosažení cílového kruhu není stanovena.

Cílová procedura je zobrazena v Příloze 8.

**1.38. Doletové postupy**

Při příletu na letiště Jičín ohlásí soutěžící na frekvenci **118,075 MHz 5. km (pátý kilometr)** od KBT (hlášení tedy provede 2 km před dosažením cílového kruhu).

Po protnutí cílového kruhu se soutěžící rozhodne:

- buď pro přímé přiblížení a přistání - v tomto případě nahlásí ihned po protnutí cílového kruhu **dlouhé finále** a později v blízkosti RWY i **krátké finále** dráhy v používání,
- nebo pro let po okruhu – v tomto případě nahlásí **polohu po větru** a později **finále** dráhy v používání.

Při radiové korespondenci s **Jičín Info** soutěžící vždy uvede svoje startovní číslo.

**Transport kluzáku po přistání si soutěžící zajišťují individuálně podle pokynů Organizátora.**

**1.39. Předání letové dokumentace**

Soutěžící po letu předá proti podpisu své primární záznamové zařízení Oficiálnímu pozorovateli. Má-li pochyb o záznamu primárního zařízení, může proti podpisu předat i záložní zařízení.

Předáním záznamového zařízení se rozumí i odevzdání IGC souboru s platnou validitou na vhodném záznamovém médiu (USB disk, SD karta, apod.), nebo jeho zaslání e-mailem.

Předání záznamu o letu musí být provedeno do **60** minut po přistání na letišti Jičín.

V případě přistání mimo LKJC předá soutěžící záznam o letu v nejkratším možném termínu po svém návratu na letiště Jičín.

Zpoždění může být penalizováno dle **Listu schválených penalizací** odstavce **8.7. Annexu A**.

Po vyhodnocení záznamu o letu si soutěžící vyzvedne své záznamové zařízení zpět.

Postup manipulace se záznamy o letu bude upřesněn na poradě účastníků soutěže.

**1.40. Přistání do terénu**

Po přistání do terénu je soutěžící povinen neprodleně nahlásit místo, souřadnice a čas přistání organizátorovi.

Transporty po přistání do terénu si soutěžící zajišťují individuálně.

Před odjezdem z LKJC do terénu musí pomocník nebo řidič nahlásit službě pro koho a kam jede.

Oznámení místa a času přistání je důležité z hlediska SAR (pátrání a záchrany) a pro zpracování předběžných výsledků letového úkolu.

**1.41. Zpětné převleky**

Organizátor nabízí zajištění zpětných převleků v ceně 30,- **CZK** za letovou minutu z cizího letiště a **100,- CZK** z pole. Konkrétní cena převleků ještě bude upřesněna na poradě závodníků.

Soutěžící může pro převlek využít služeb letiště, na kterém přistál. Musí však nahlásit telefonicky přistání do terénu a po příletu a zařazení do letištního okruhu letiště Jičín ohlásit rádiem, že se jedná o převlek.

**Organizátor nezajišťuje vypořádání závazků za služby poskytnuté na jiných letištích.**



## **H. Bodování**

### **1.42. Bodovací systém**

Pro bodování **PČR2018** bude použit **Tisícibodový bodovací systém** podle části **8. Annexu A**. Systém bude upřesněn a vysvětlen na poradě závodníků.

### **1.43. Seznam penalizací**

Penalizace budou udělovány na základě **Listu schválených penalizací** dle odstavce **8.7. Annexu A**.

#### **1.43.1. Neuvedená penalizace**

Penalizace neuvedené v **Annexu A** nebo odlišné od listu schválených penalizací: **Neaplikuje se.**

#### **1.43.2. Neuvedená penalizace**

V případě, že důvod penalizace není uveden v **Annexu A**, ani v odstavci 1.43. těchto Místních propozic, stanoví bodovou hodnotu penalizace Ředitel soutěže.

## ***I. Protesty***

### **1.44. Protestní lhůta**

Protest lze podat pouze proti neoficiálním výsledkům.

Lhůta na podání protestu proti neoficiálním výsledkům je **24** hodin od jejich zveřejnění. Po této lhůtě se výsledky stávají oficiálními.

V případě posledního soutěžního dne se lhůta na podání protestu zkracuje na **2** hodiny.

### **1.45. Poplatek**

Poplatek za protest činí **500,- CZK**

## 2. Ceny a služby

*(neuvedené v části 1. Místních propozic)*

### 2.1. Ubytování v kempu

Organizátor zajistí pro soutěžící kemp v areálu letiště Jičín v ceně:

**50,- CZK/osoba/den.**

V ceně za ubytování v kempu je zahrnuta elektrická přípojka.

Děti do 10 let budou v kempu ubytovány zdarma. Povinností soutěžícího je nahlásit organizátorovi všechny ubytované osoby starší 10 let.

Organizátor doporučuje soutěžícím využívat přednostně plynových tepelných spotřebičů před elektrickými z důvodu zajištění bezporuchového chodu elektrické sítě v kempu.

Organizátor dále nabízí ubytování v budově aeroklubu ve 2-6 lůžkových pokojích za cenu **100,- CZK/osoba/den.** Kapacita ubytovny je 13 lůžek a bude využita podle pořadí došlých přihlášek.

### 2.2. Stravování

Pořadatel má možnost zajistit stravování – konkrétní nabídka bude upřesněna jednak na poradě závodníků a jednak každý další soutěžní den na briefingu.

### 2.3. Hangárování

Aeroklub Jičín zajišťuje hangárování pouze v omezeném rozsahu. Volná kapacita bude rezervována pro kluzáky typu VSO-10 bez vlastního krytého transportního vozu. Požadavek na hangárování je nutno uvést dopředu v přihlášce. Hangárování bude zajištěno až do vyčerpání kapacity 6 kluzáků v pořadí došlých přihlášek.

Parkování kluzáků bude v krytých transportních vozech na vyhrazených místech letištní plochy.

### 3. Závěrečná ustanovení

#### 3.1. Podepsání přihlášky na PČR2018

Podepsáním přihlášky na **PČR2018** (jejím zasláním e-mailem nebo faxem) soutěžící:

- potvrzuje, že ovládá platný Sportovní řád FAI (všeobecný díl, díl 3 a **Annex A**),
- potvrzuje, že je seznámen s dokumenty uvedenými v odstavci 1.1. těchto Místních propozic,
- potvrzuje, že rozumí požadavkům těchto Místních propozic vydaných pro **PČR2018** a zavazuje se je dodržovat,
- souhlasí se shromažďováním a vedením svých osobních údajů v databázi AK Jičín a s jejich předáváním sekretariátu AeČR,
- souhlasí se zveřejňováním svého jména, příslušnosti k domovskému aeroklubu, sportovní kvalifikace a sportovních výkonů, případně vybraných osobních údajů se vztahem k **PČR2018** v informačních médiích.
- v případě odstoupení ze soutěže před jejím zahájením bude vklad soutěžícímu vrácen do 10 dnů po jejím skončení.

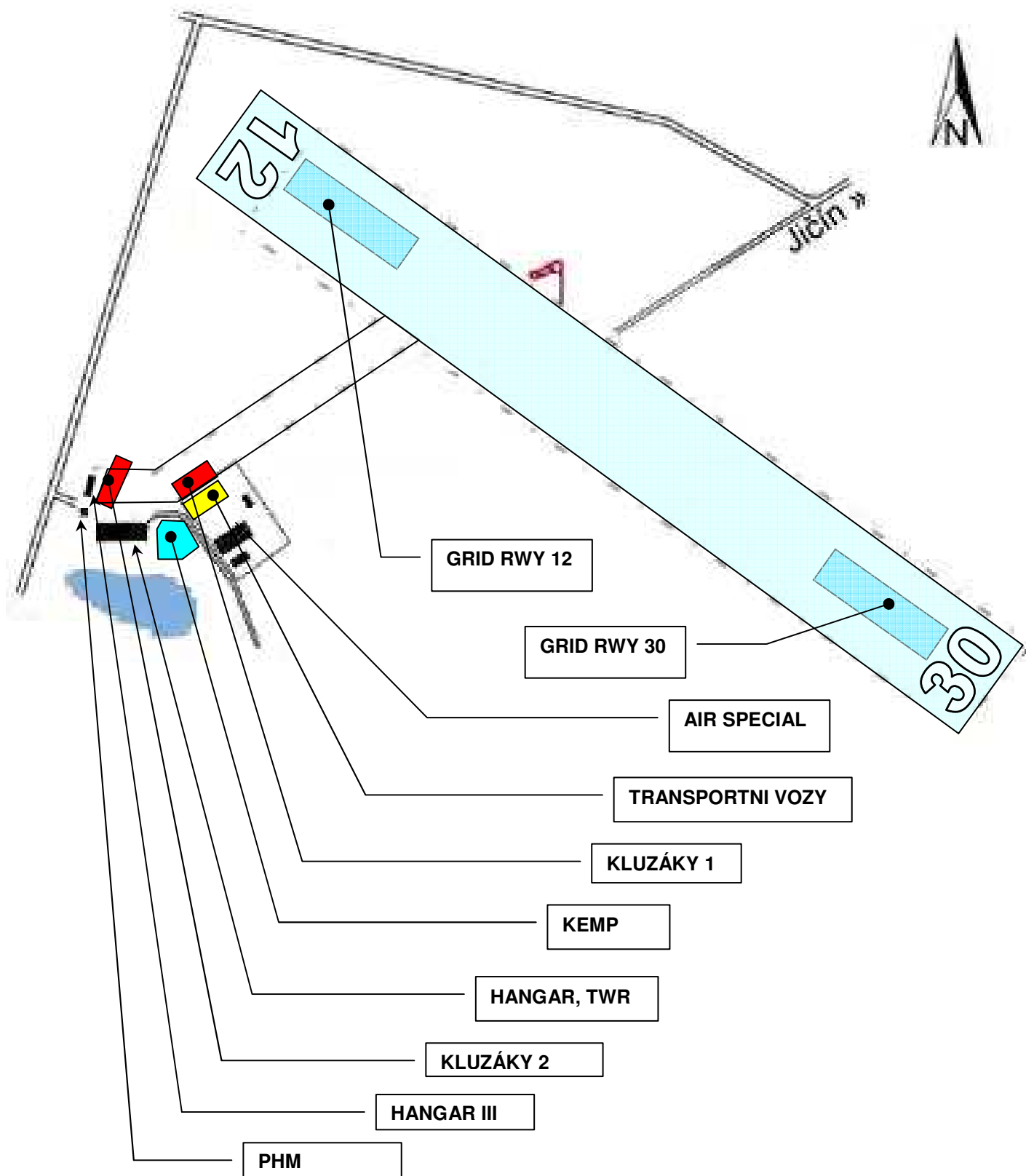
#### 3.2. Další informace

Na webové stránce [www.letistejicin.info](http://www.letistejicin.info) budou průběžně publikovány informace týkající se soutěže. Doporučujeme účastníkům pravidelně sledovat tuto stránku.

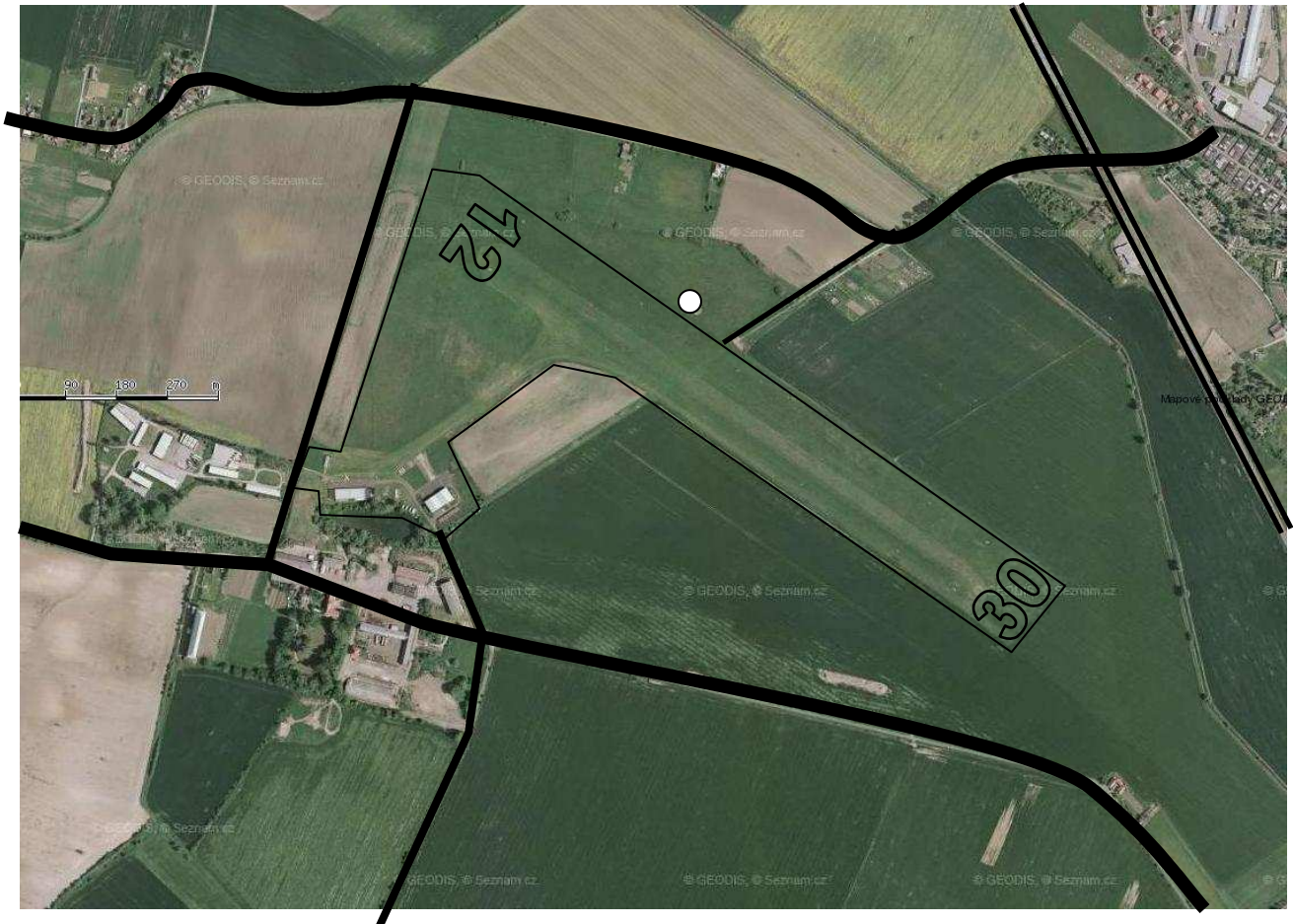
## 4. Přílohy

- 4.1. Příloha 1: Hranice letiště, kemp, umístění transportních vozů a kotvení letadel
- 4.2. Příloha 2: Hranice soutěžní oblasti
- 4.3. Příloha 3: Grid, vzlety a přistání na dráze 12
- 4.4. Příloha 4: Startovní procedura pro vzlety na dráze 12
- 4.5. Příloha 5: Grid, vzlety a přistání na dráze 30
- 4.6. Příloha 6: Startovní procedura, vzlety a přistání na dráze 30
- 4.7. Příloha 7: Odletová procedura - Odletová páska
- 4.8. Příloha 8: Cílová procedura - Cílový kruh
- 4.9. Příloha 9: Informace k letu, Hlášení o přistání do terénu
- 4.10. Příloha 10: Startovní grid
- 4.11. Příloha 11: Předběžná přihláška
- 4.12. Příloha 12: Indexový list CZIL

## Hranice letiště, kemp, umístění transportních vozů a kotvení letadel



## Hranice letiště, kemp, umístění transportních vozů a kotvení letadel

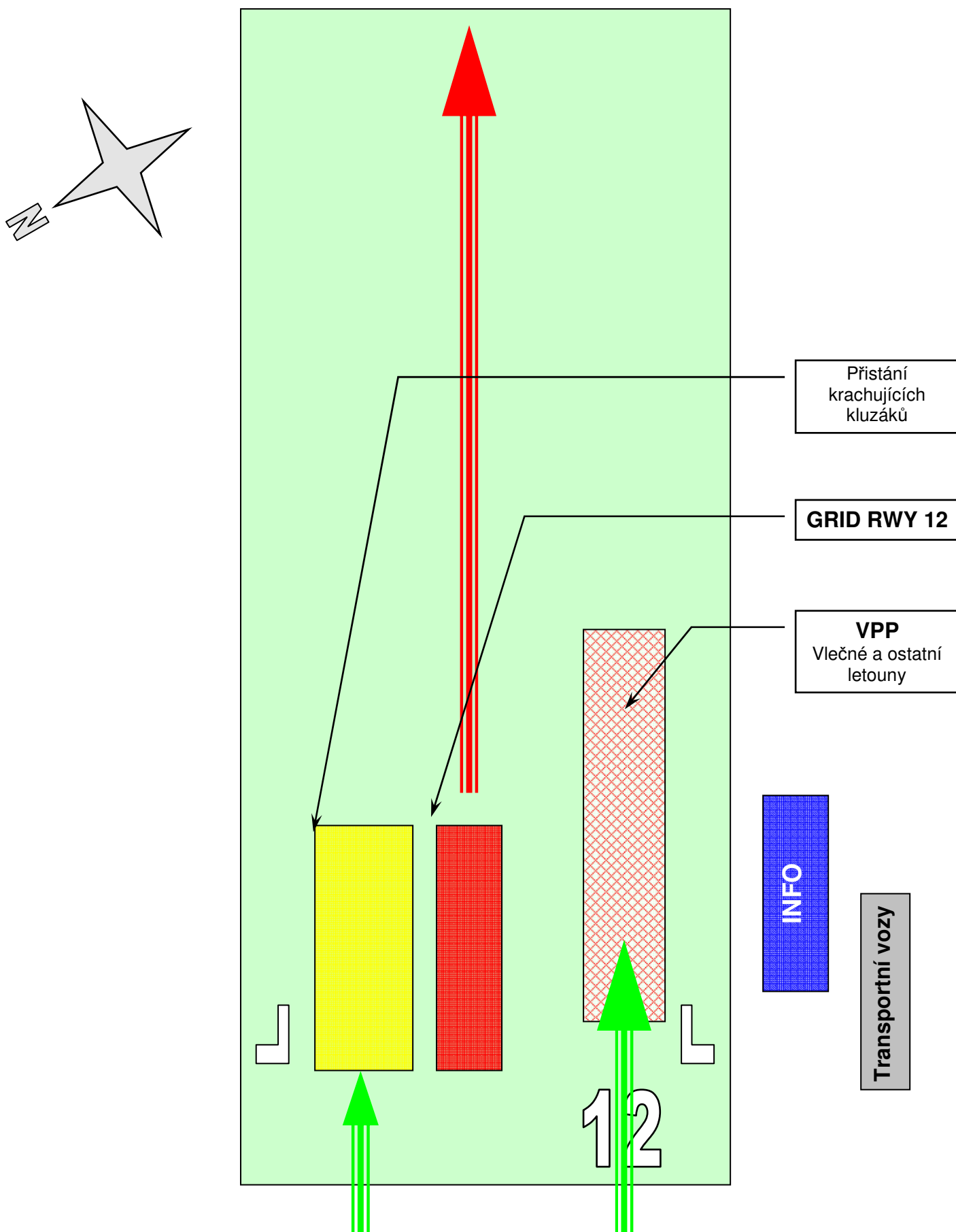


## **Hranice soutěžní oblasti**

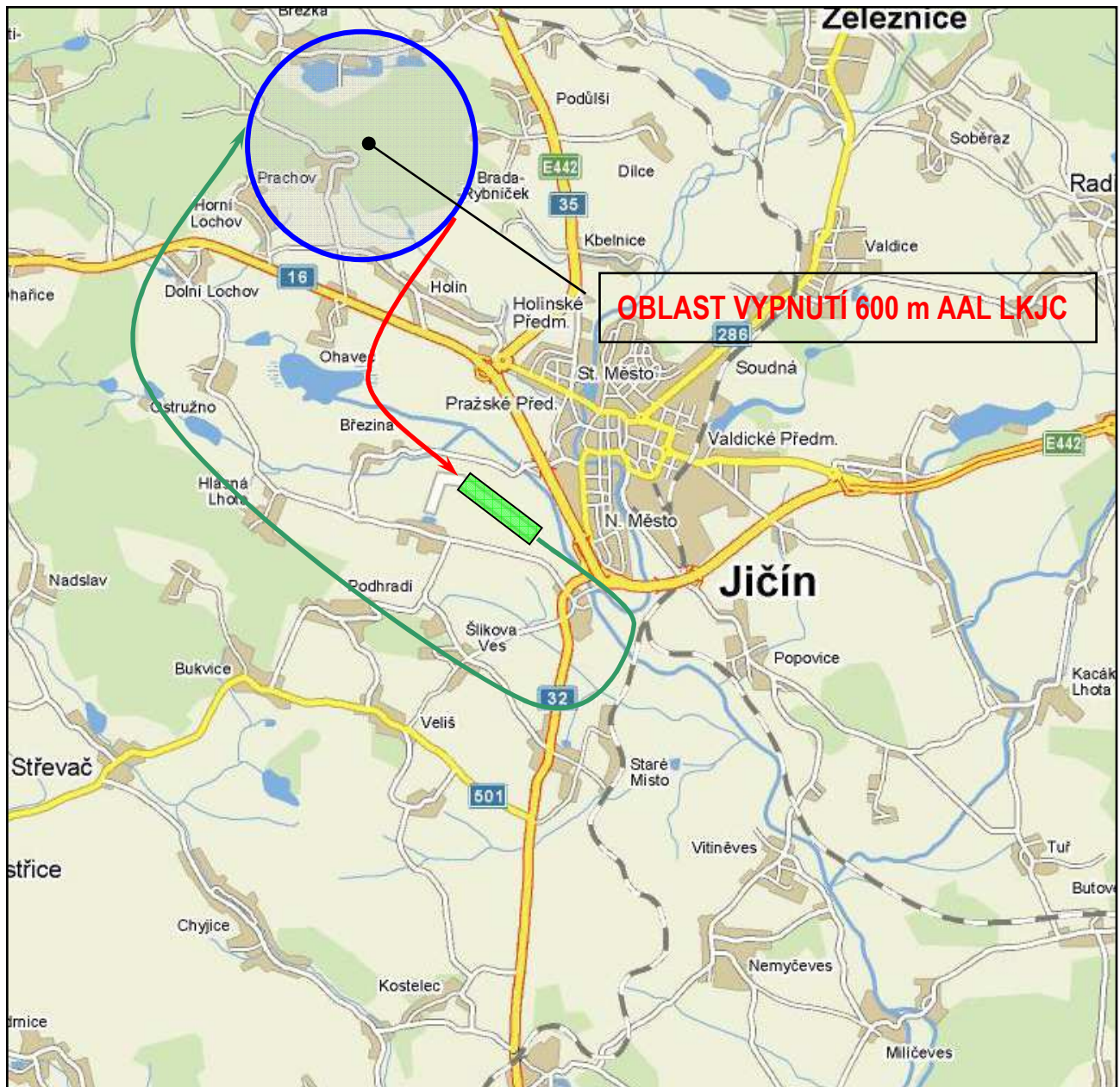
budou upřesněny před soutěží, podle aktuální situace uvolnění vzdušného prostoru CZ.



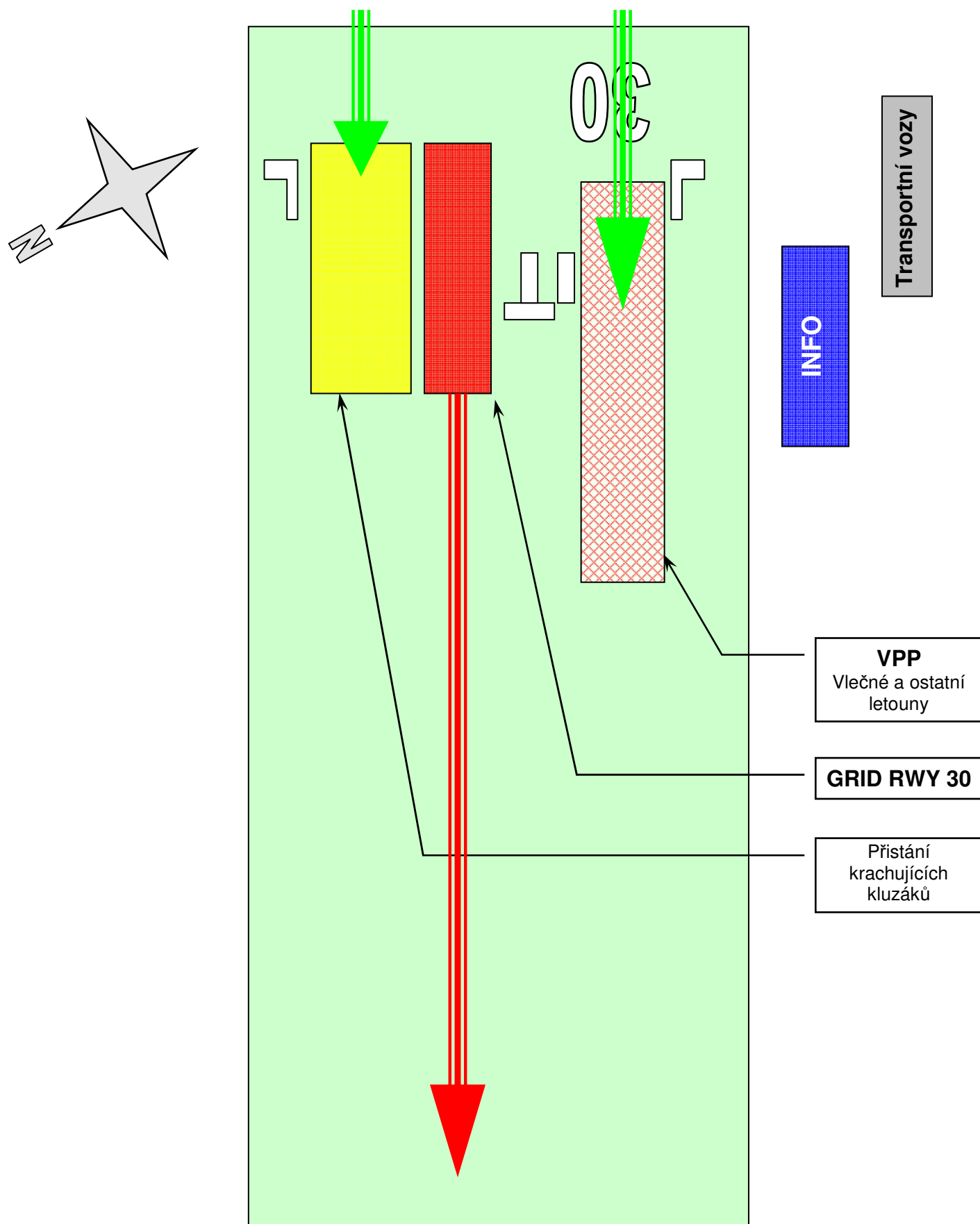
## Grid, vzlety a přistání RWY 12



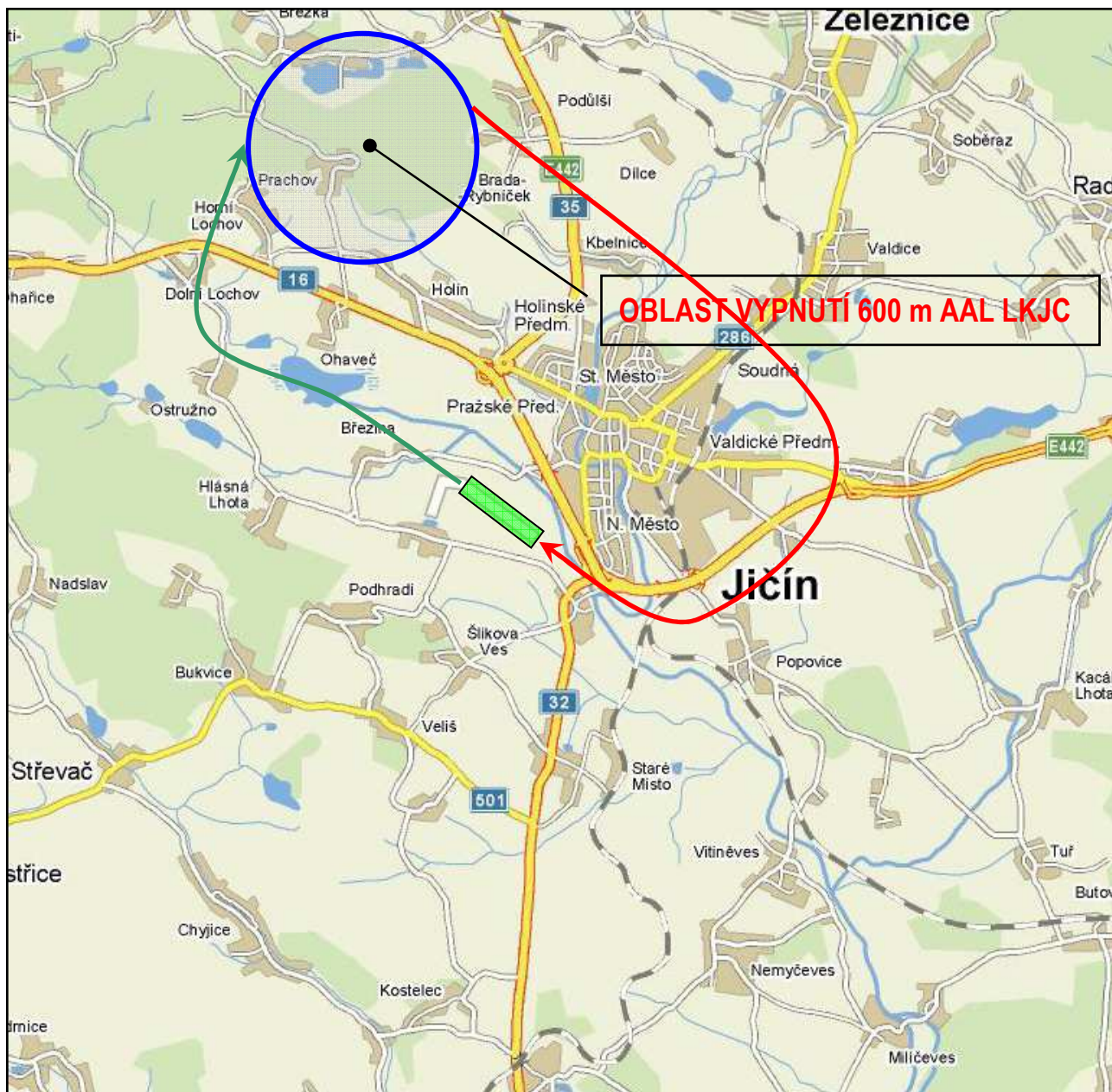
## Startovní procedura RWY 12



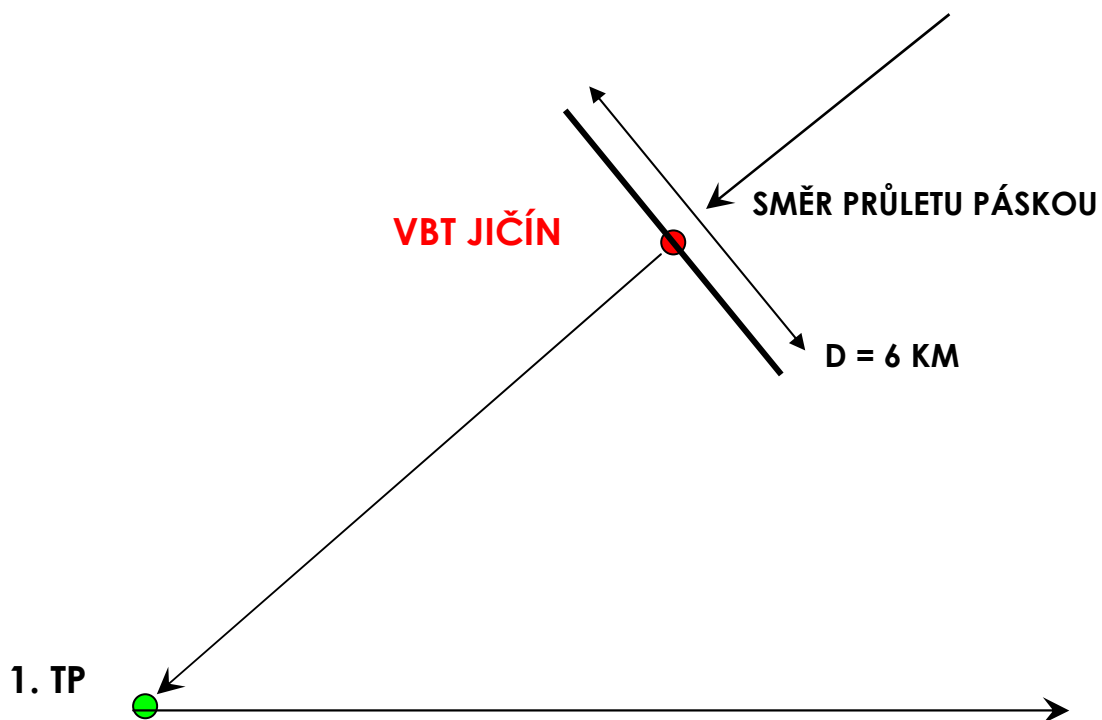
## Grid, vzlety a přistání RWY 30



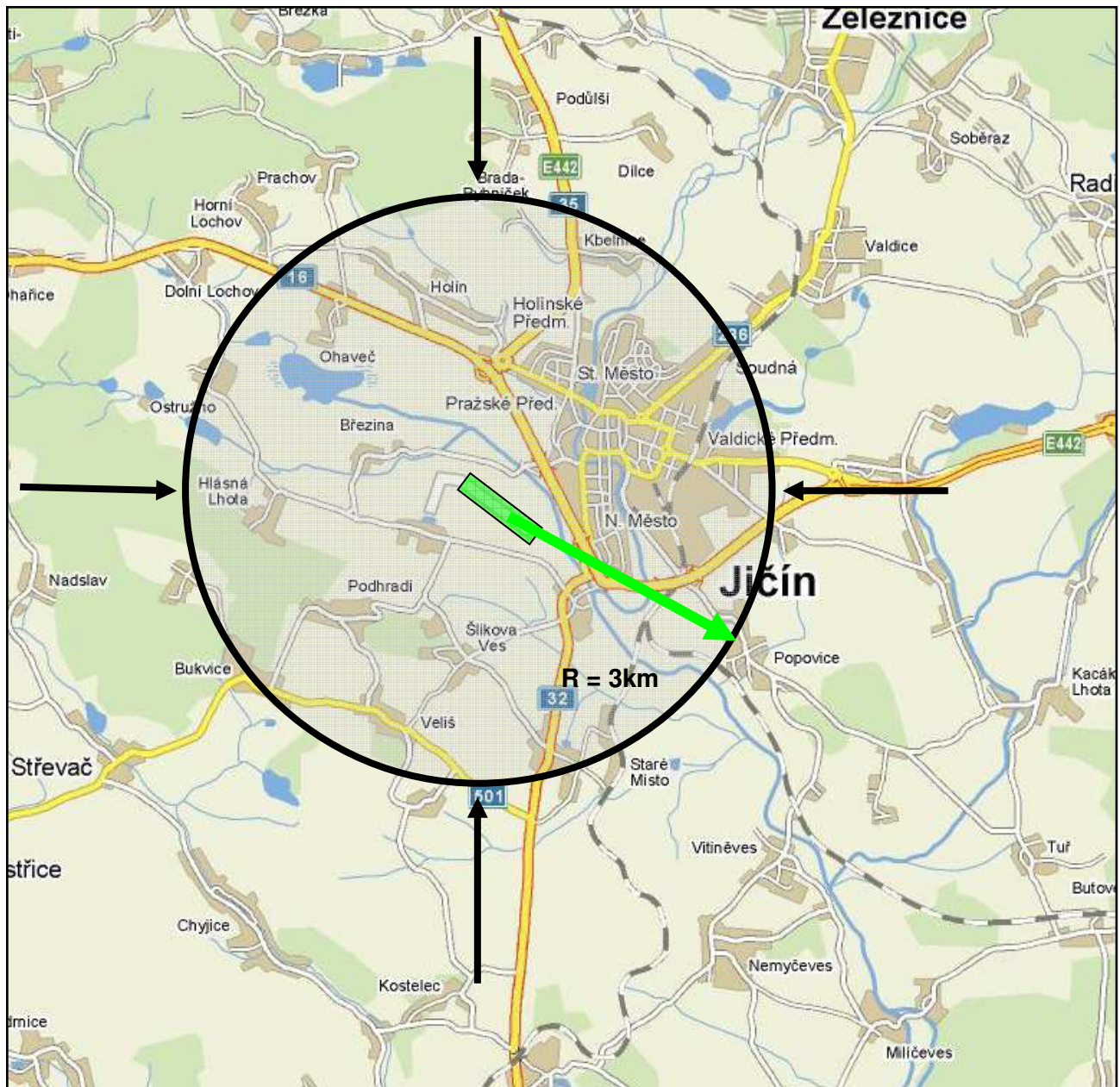
## Startovní procedura RWY 30



## Odletová procedura – odletová páska



## Cílový kruh – poloměr 3 km od KBT



Disciplína č.:	<b>Pohár Českého Ráje 2018</b>	Startovní číslo
Datum:		

Pilot:	Typ:	matrikulace:
--------	------	--------------

Úkol A					Úkol B				
Typ OB	Název	Souřadnice	Kurs	Vzdál.	Typ OB	Název	Souřadnice	Kurs	Vzdál.
VBT		N XX°XX'XX" E YYY°YY'YY"			VBT		N XX°XX'XX" E YYY°YY'YY"		
OB1		N XX°XX'XX" E YYY°YY'YY"			OB1		N XX°XX'XX" E YYY°YY'YY"		
OB2		N XX°XX'XX" E YYY°YY'YY"			OB2		N XX°XX'XX" E YYY°YY'YY"		
OB3		N XX°XX'XX" E YYY°YY'YY"			OB3		N XX°XX'XX" E YYY°YY'YY"		
OB4		N XX°XX'XX" E YYY°YY'YY"			OB4		N XX°XX'XX" E YYY°YY'YY"		
OB5		N XX°XX'XX" E YYY°YY'YY"			OB5		N XX°XX'XX" E YYY°YY'YY"		
KBT		N XX°XX'XX" E YYY°YY'YY"			KBT		N XX°XX'XX" E YYY°YY'YY"		
Vzdálenost:					Vzdálenost:				

<b>Grid uzavřen</b>	<b>HH:MM</b>				
<b>Start otevřen</b>	<b>HH:MM</b>	<b>Start uzavřen</b>	<b>HH:MM</b>	<b>Přiletový kruh otevřen:</b>	<b>HH:MM</b>
<b>Odlet otevřen</b>	<b>HH:MM</b>	<b>Odlet uzavřen</b>	<b>HH:MM</b>	<b>Přiletový kruh uzavřen:</b>	<b>HH:MM</b>

Omezení

Prohlášení po letu					
	Čas	Výška	Dosažené otočné body	Čas	Výška
Start			OB1		
Vypnutí			OB2		
VBT			OB3		
KBT			OB4		
Přistání			OB5		
Přistání (v případě nedokončeného úkolu):					
Místo		Souřadnice:	N XX°XX'XX" E YYY°YY'YY"		
Svědkové (jména, adresy, telefony):					
Poškození kluzáku:					
Převlek / Transport: :					
Kontakt na pilota:					
Přijal:		Čas	<b>HH:MM</b>		
Poznámky					

Vyhodnocení letu									
Barograf, GNSS FR, GPS :									
Čas letu celkem:	<b>HH:MM:SS</b>	Čas na trati:	<b>HH:MM:SS</b>	Vzdálenost:		km	Rychlost:		km/h
Poznámky:							Vyhodnotil:		
Podpis oprávněné osoby:							Podpis pilota:		

## STARTOVNÍ GRID

Disciplína č.:	RWY

Datum: .....

Podpis: .....





## Pohár Českého Ráje 2018

Jičín 28.7.2018 – 4.8.2018



### Předběžná přihláška

#### Posádka

**Pilot** - jméno a příjmení: ..... Datum narození: .....

**Navigátor** - jméno a příjmení: ..... Datum narození: .....

**Aeroklub:** .....

Mobilní telefon: ..... E-mail: .....

Pilotní průkaz č.: ..... Platnost GLD do: ..... Zdrv. prohlídka do: .....

**Pilot** - počet hodin na kluzácích celkem: ..... Startů celkem: .....

Počet hodin na kluzácích v roce 2016/2017: ..... Km celkem: .....

#### Kluzák

Typ: ..... Imatrikulace: ..... Startovní znak: .....

Třída:  dvousedadlovky  volná

#### Zpětné transporty

Zajistím si zpětné transporty sám:  ano  ne

Požaduji zpětné transporty po organizátorovi soutěže (omezená kapacita):  ano  ne

#### Zařízení pro kontrolu letu

GNSS FR: ..... Typ: ..... Sériové číslo: .....

Identifikační koncovka souboru IGC: .....

.....

Datum a podpis pilota:

.....

Razítko AK a podpis vedoucího letového provozu:

## Základní informace pro soutěžící

Soutěž bude pořádána dle sportovního řádu FAI a místních doplňků pro kluzáky.

**Místo a termín konání soutěže:** LKJC, 28.7. – 4.8.2018

**Prezentace:** 27.7.2018 od 16.00 SELČ, poslední prezentace 28.7.2018 do 10.00 SELČ

**První briefing + zahájení:** 28.7.2018 v 10:00 SELČ

**První plánovaná disciplína:** 28.7.2018 v 12:00 SELČ

**Poslední disciplína:** 4.8.2018

**Organizační výbor soutěže** (předběžná informace):

ředitel:

meteorolog:

rozhodčí: Miloslav Hušek

Ostatní funkcionáře určí pořadatel dodatečně, jury a její členové budou zvoleni na prvním briefingu.

**Adresa organizátora:** Aeroklub Jičín  
Letiště Vokšice  
P.O. BOX 36  
506 01 Jičín

tel. /fax: 493 523 022

e-mail: [info@letistejicin.info](mailto:info@letistejicin.info)

internet: [www.letistejicin.info](http://www.letistejicin.info)

bankovní spojení: Česká spořitelna, a.s., č.ú. 1161421329/0800

IČ: 15057470

DIČ: CZ15057470

**Startovné:** (zahrnuje organizační náklady) 500,- Kč

**Poznámka:** Pokud předběžná přihláška bude potvrzena VLP, podpisem a razítkem a bude zaplacen vklad, stane se přihláškou závaznou.

Propozice PČR 2018 budou vyvěšeny na stránkách LKJC min. od 20.5.2018.